

w wellion[®]
vet
GLUCO CALEA



HÅNDBOK



wellion[®]
vet



Kjære WellionVet GLUCO CALEA eier,

Takk for at du velger WellionVet GLUCO CALEA Blodglukose Monitoreringssystem som vil hjelpe deg å følge med på ditt kjæledyrs blodglukosenivå. Vi designet GLUCO CALEA Blodglukose Monitoreringssystemet slik at det er nøyaktig og enkelt å bruke

Ditt nye WellionVet GLUCO CALEA Blodglukose Monitoreringssystem er designet med tanke på enkel bruk og nøyaktighet slik at det blir enklere for deg. For å sikre at testresultatene er korrekte på hver test, har vi laget tre unike kodechips til å måle blodsukkeret enten hos katt, hund eller hest .

All informasjon du trenger for å bruke og vedlikeholde ditt nye måleapparat er inkludert i denne manualen. Vennligst les den nøye.

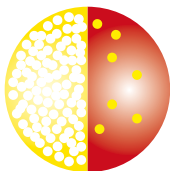
WellionVet GLUCO CALEA Blodglukose Målesystem er et bærbart og batteridrevet måleapparat planlagt brukt som en hjelp for personer med kjæledyr som har diabetes og for dyrehelsepersonell for å monitorere konsentrasjonen av blodglukose i kapillært fullblod hos katter, hunder og hester.

Har du noen spørsmål eller hvis du vil ha mer informasjon, snakk med din veterinær eller besøk vår webside: www.wellionvet.at/en.

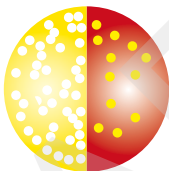


HVORFOR EN EGEN BLODGLUKOSEMÅLER FOR MIN KATT, HUND ELLER HEST?

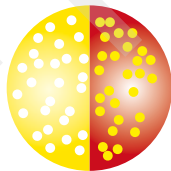
Dyr og mennesker har forskjellige sammensetning av blodet, særlig er distribusjonen av glukose i blodplasma og fullblod signifikant forskjellig. Hos dyr er konsentrasjonen av glukose i plasma mye høyere enn hos mennesker:



KATT
Ca. 93% av glukosen finnes i plasma og 7 % av glukosen finnes i de røde blodcellene.



HUND
Omtrent 87,5% av glukosen finnes i plasma og 12,5 % av glukosen finnes i de røde blodcellene



MENNESKE
Omtrent 58% av glukosen finnes i plasma og 42 % av glukosen finnes i de røde blodcellene

Hvis du bruker et måleapparat for humant blod på katt, hund eller hest kan det resultere i unøyaktige avlesninger og underestimerte verdier av blodglukose.

Det humane måleapparatet er spesielt kalibrert på humant blod og vil kalkulere det humane glukoseresultatet nøyaktig. Men dette er ikke den samme verdien som det er hos din katt hund eller hest - for å få en nøyaktig verdi må du bruke et måleapparat for blodglukose utviklet spesielt for dyr.

Ditt WellionVet GLUCO CALEA måleapparat er kalibrert spesielt for blodet hos katter, hunder og hester.

Ved å teste ditt kjæledyr's blodglukose hjemme vil det bidra til å forbedre terapien

	WellionVet GLUCO CALEA måle- apparat for kjæledyr	Humant måleapparat
Menneske Blodglukoseresultat	N/A	nøyaktig
Katt Blodglukoseresultat	presis Når kodet for katt	Kan vise et falskt lavt resultat
Hund Blodglukoseresultat	presis Når kodet for hund	Kan vise et falskt lavt resultat
Hest Blodglukoseresultat	presis Når kodet for hest	Kan vise et falskt lavt resultat



En katt med glukoseverdier under 250 mg/dL (13,8 mmol/l) og en nadir på 80-150 mg/dL (4,4-8,3 mmol/l) er vurdert som godt kontrollert.*



En hund med glukoseverdier under 180 mg/dL (10 mmol/l) og en nadir på 80-150 mg/dL (4,4-8,3 mmol/l) er vurdert som godt kontrollert.*



Kontakt veterinæren og følg hans eller hennes behandlingsråd når det gjelder ønskede måleverdier for hest.

*Priv. Doz. Dr. med. vet. Florian Zeugswetter, Veterinærhøgskolen i Wien

Når kjæledyret ditt er avslappet og får fulgt sine faste rutiner vil målingene av blodglukose bli mer nøyaktig. Din veterinær kan bruke målingene du har utført hjemme i kombinasjon med målinger foretatt på klinikken og optimalisere behandlingen for kjæledyret ditt.

Det er veldig viktig å motivere kjæledyret med positiv forsterkning:

- Utfør målingene under rolige og avslappende omstendigheter
- Gi en godbit som belønning
- Bruk en sikkerhetslansett som bare gir et stille "klikk"

Å FORSTÅ DITT NYE WELLIONVET GLUCO CALEA BLODGLUKOSE KIT

WellionVet GLUCO CALEA Blodglukose Monitorerings kit
inneholder følgende:

WellionVet GLUCO CALEA måleapparat for blodglukose

10 Wellion sikkerhetslansetter 23G

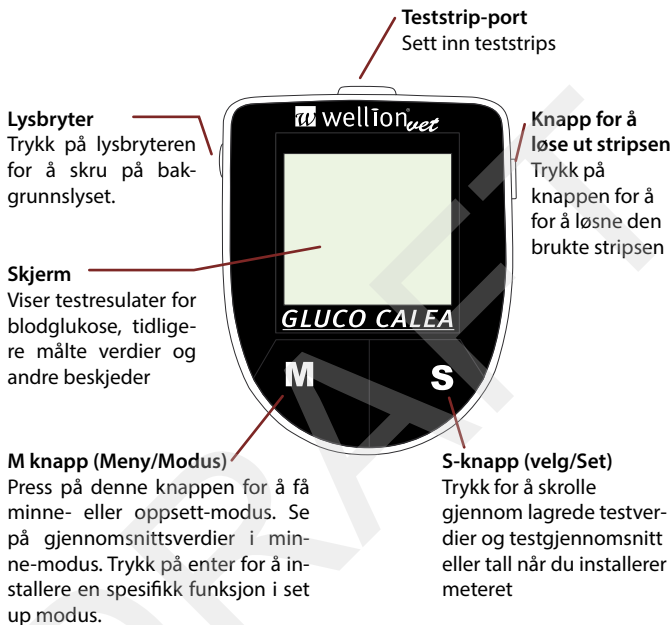
Liten veske

Håndbok

WellionVet GLUCO CALEA Teststrips kan kjøpes separat.



WellionVet GLUCO CALEA Måleapparat

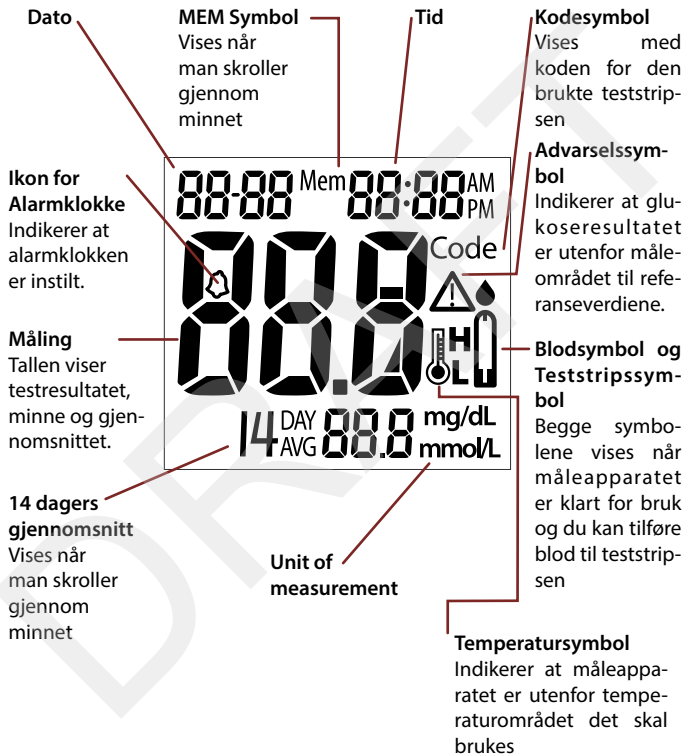


Batterirommet
Inneholder ett 3-Volt Lithium Batteri (CR2032)

Unik kodechip
Sett inn riktig kodechip for ditt kjæledyr i kodechip-porten. Det er tre kodechip i pakken med teststrips for målinger hos enten katt, hund eller hest



WellionVet GLUCO CALEA Måleapparat Display



WellionVet GLUCO CALEA Blodglukose Teststrips

Blodprøveenden
Tilfør blod her



Kontaktpunkt
Før denne enden i teststripsporten på måleapparatet

Kontrollvindu

Det lille vinduet viser om det er nok blod trukket inn i teststripsen

WellionVet GLUCO CALEA teststrips er glukosespesifikke, biosensorbasert teststrips som kan teste glukose i kapilært fullblod hos dyr (katter, hunder og hester) på bare noen få sekunder og krever svært lite blod.

For å være sikker på at testresultatet er nøyaktig på hver test, ble det laget tre unike kodechips for målinger av katt, hund eller hest (farvekodet)



Denne funksjonen eliminerer feil under testing som kan skyldes inkorrekt kalibrering. Testresultatene i plasma refereres for enkel sammenlikning, Vennligst forsikre deg om at kontrollvinduet for teststripsen er fullstendig fylt med blodprøven for å få et nøyaktig og meningsfullt resultat.

VIKTIG:

- Bruk kun WellionVet GLUCO CALEA Blodglukose Teststrips i WellionVet GLUCO CALEA Blodsukkermåleapparat
- WellionVet GLUCO CALEA Blodglukose Teststrips er sensitive for fukt og lys, det er viktig å lukke lokket på teststripsboksen ordentlig. IKKE la noen teststrips ligge utenfor pakken når de ikke brukes.

WellionVet GLUCO CALEA Kodechips



For WellionVet GLUCO CALEA finnes det tre unike kodechips for målinger hos katt, hund og hest.



Bruk alltid den korrekte kodechippen som leveres med hver boks med teststrips for å forsikre deg om at måleapparatet gir nøyaktige måleresultater slik at terapien til ditt kjæledyr optimaliseres.



Vennligst legg merke til at apparatet ikke vil starte å måle uten et kodekort. Hvis du starter en ny strip må du bruke riktig kodechips for arten.

Koding av måleapparatet

Sett inn den korrekte kodechippet i kodeporten. Måleapparatet vil automatisk slå seg på og vise alle segmentene for å indikere at måleapparater virker.



Sammenligne kodennummeret på displayet med kodennummeret på chippen og teststripsen du bruker. Hvis koden er identisk er måleapparatet klart for målinger. Da kan du sette inn WellionVet GLUCO CALEA Teststrips og starte å måle.



UTFØRELSEN AV EN GLUKOSETEST

Ta en WellionVet GLUCO CALEA Teststrips ut av teststripsboksen og lukk boksen umiddelbart.

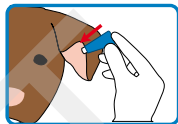
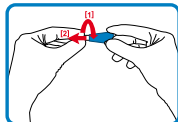
Sett inn WellionVet GLUCO CALEA teststrips inn i porten for teststrips. En pipetone indikerer at det er riktig plassering av teststripsen og kodennummeret viser seg fulgt av et symbol. Dette betyr at måleapparatet er klart for å motta blodprøven.

Vri den hvite sikkerhetskorken på lansetten og dra den av. Den åpne sikkerhetslansetten holdes bestemt mot huden for å frigjøre lansetten slik at



man får frem en dråpe blod (hvordan man velger det beste punksjonsstedet se neste kapittel).

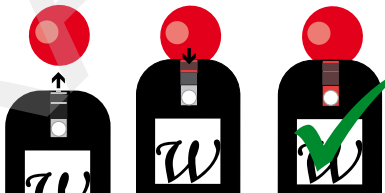
Før teststripsen mot blodråpen og berør den i en rett vinkel. Blodet trekkes automatisk inn i teststripsen. La teststripsen trekke inn blod til den hvite sirkelen i kontrollvinduet er omgitt av blod – se illustrasjon.



Måleapparatet teller ned og etter 5 sekunder vil testresultatet vise seg i displayskjermen. Hvis det ikke foretas ytterligere testing vil måleapparatet slås av etter 3 minutter. Du kan trykke på utløsningsknappen for å fjerne stripsen. Kast den brukte stripsen i riktig avfallsbeholder.



Wellion Sikkerhetslansett er et engangsprodukt som sikrer sikker og forsiktig ekstraksjon av kapillært blod. Man



minimerer derved muligheten for smerte for dyret mens man penetrerer huden ved at det blir mindre vibrasjon og fordi lansetten er ultraskarp. Håndteringen av både lansett og lansettholder er unødvendig da Wellion Sikkerhetslansett er begge deler i en. Den brukte lansetten kastes i en egnet beholder.



VIKTIG:

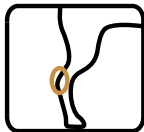
- Sjekk utløpsdato trykket på teststripsboksen. Bruk ikke utgåtte teststrips.
- Bruk stripsen med en gang etter at du har tatt den ut av boksen.
- Ikke bruk våte eller ødelagte strips.
- Hold unna direkte sollys og lagre boksen med teststrips på en tørr, kald plass.

Hvordan velge det beste punksjonsstedet

Rådfør deg med din veterinær for å få råd om den beste prøvetakingsmetoden og informasjon om det foretrukne punksjonsstedet.

Du kan velge de følgende stedene for å ta en kapillær blodprøve:

- Øret – alle arter
- Pote (katt og hund)
- Labben (hund)
- Indre leppe (hund)



Noen ganger kan det være vanskelig å få tatt en blodprøve. Her er noen råd til hvordan du kan forbedre din prosedyre:

- Varm punksjonsstedet med et varmt klede
- Gni forsiktig på punksjonsstedet.

Noen ganger kan det være nyttig å punktere to ganger nære hverandre for at det skal dannes en dråpe.

Det er viktig å motivere dyret med positiv forsterkning som:

- Utfør blodglukosetestingen under rolige og avslappede forhold.
- Gi en godbit som belønning
- Bruk en sikkerhetslansett som bare gir et stille "klikk"

FOR Å SE PÅ MINNET PÅ MÅLEAPPARATET

Trykk en gang på M knappen på WellionVet GLUCO CALEA måleapparatet. Dato og tid vil vises først.

Ved å trykke på S-knappen vil måleapparatet vise «7-dagers-gjennomsnitt», «14-dagers-gjennomsnitt» og «30-dagers-gjennomsnitt» og deretter fortsette med det siste måleresultatet. Hvis det er 14-dagers gjennomsnittsmåling vil det vises på skjermen samtidig.

Fortsett å trykke på S-knappen for å se gjennom de lagrede testresultatene.

«000» vil vise seg på slutten av minnet eller hvis det ikke er noen testresultater i minnet.

Hvis minnet allerede har 300 testresultater, vil de eldste bli slettet når nye kommer til.

Når det ikke er noen daglige gjennomsnittsmålinger vil displayskjermen ikke vise noen gjennomsnittsmålinger.



INNSTILLING AV DITT WELLIONVET GLUCO CALEA MÅLEAPPARAT

Bytte Batteriet

Fjern batteridekselet og sett inn nytt batteri etter instruksjonen som finnes på innsiden av batterirommet. Skyv batteridekselet tilbake på plass.

Dagens dato og tid vil bli lagret i måleapparatet innen ca 1 minutt. Hvis batteriet settes inn etter 1 minutt vil måleapparatet kunne be om verifikasjon på dato og tid.

De lagrede resultatene vil ikke slettes av at batteriet skiftes.

Innstilling av klokken

Trykk og hold på M knappen (meny/modus) for å sette inn dato og tid. Tidsformatet vil blinke (12h/24h). Trykk på S knappen for å velge korrekt tidsformat. Trykk på M knappen for å bekrefte ditt valg og gå videre til å sette inn årstall.

Trykk på S knappen for å velge korrekt årstall. Trykk på M knappen for å bekrefte ditt valg og gå videre til å sette inn måneden.

Repetér denne prosedyren for å velge tidsformat, år, måned, dag, time og minutt.

Trykk på M knappen for å fortsette med alarmen.

Instilling av alarm

Trykk på M knappen for å stille inn Alarm nr 1. Trykk på S knappen for å endre klokken, for å bekrefte innstillingene dine trykk på M knappen. Trykk deretter på S knappen for å endre minuttene, for å bekrefte dine valg trykk på M knappen.

For å stille inn Alarm 2 trykk igjen på M knappen. Repeter denne prosedyren for å stille inn alle de 4 individuelle alarmene.

Innstilling av hypo-/hyperadvarselen

For å endre nivået for hyper-advarsel trykk på S knappen til du har nådd det ønskede varselsnivået for hyperglykemi. Trykk på M knappen for å bekrefte ditt valg og gå videre til instillinger for hypo-advarsel.

For å endre nivået for hypo-advarsel trykk på S knappen til du når det ønskede advarsels-nivået for hypoglykemi. Trykk på M knappen for å bekrefte ditt valg og avslutte innstillingene på måleapparatet. Måleapparatet vil skrus av automatisk.

PLEIE AV MÅLEAPPARATET

Pleie av ditt WellionVet GLUCO CALEA Måleapparat er enkelt. Følg denne enkle veiledningen for å bevare måleapparatet

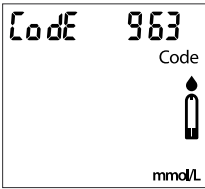
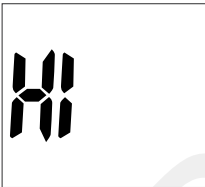

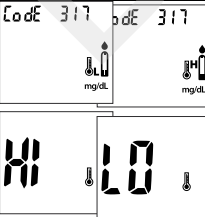
Rengjøring av Måleapparatet

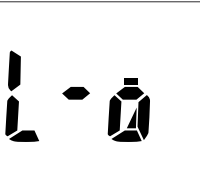
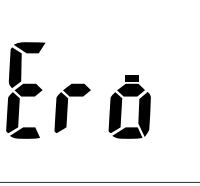



- Hvis måleapparatet blir skittent, bruk en fuktig (IKKE VÅT) lo-fri klut insatt med et mildt vaskemiddel.
- Ikke få vann inn i WellionVet GLUCO CALEA Måleapparatet. Senk ikke måleapparatet ned i vann og hold det ikke under rennende vann.
- Ikke bruk glass-eller husholdningssåpe på måleapparatet.
- Ikke forsøk å rengjøre teststripsholderen

Lagring og forholdsregler

- Vær forsiktig når du behandler måleapparatet – voldsomt støt, slik som å miste måleapparatet, kan skade elektronikken.
- Måleapparatet og teststripsen er designet for å brukes ved temperaturer mellom 10°C og 40°C.
- Unngå å legge måleapparatet i ekstremt kalde eller varme områder, som nær en varmekilde eller i en svært varm eller kald bil.
- Ikke bruk og lagre måleapparatet eller teststripsen under høy luftfuktighet som på kjøkken eller badrom.
- Lukk alltid lokket på boksen rett etter at en teststrips er tatt ut og sørg for at det er omhyggelig lukket.
- Ta ikke måleapparatet fra hverandre. Det vil forringe garantien. Hvis det er tekniske problemer eller spørsmål, ring vår autoriserte forhandler for assistanse.

MELDINGER PÅ DISPLAYET

Display	Hva det betyr	Hva du skal gjøre
	Måleapparatet er klart for å gjøre en måling	Tilsett blodprøve til teststripsen
	Måleresultatet er høyere enn 33,3 mmol/l	Vask og tørk punksjonsstedet og repeter testen ved å bruke en ny strips. Hvis resultatet fremdeles er HI, kontakt din veterinær.
	Måleresultatet er lavere enn 1,1 mmol/l	Vask og tørk punksjonsstedet og repeter testen ved å bruke en ny strips. Behandle lavt blodsukker. Hvis resultatet fremdeles er LO, kontakt din veterinær
	Testen har blitt utført utenfor bruks temperatur	Flytt måleapparatet til et område som er mellom 10°C og 40°C og vent 10 – 15 minutter for at det skal innstille seg på ny temperatur.

	<p>Batterikapasiteten er lav, apparatet vil tillate ca 50 flere målinger</p>	<p>Bytt batteriet</p>
	<p>Batterikapasiteten er for lav til å tillate flere målinger</p>	
	<p>Denne advarselen vil synes hvis apparatet ikke har blitt kodet</p>	<p>Sett inn riktig kodechip for ditt kjæledyr: Katt = grønn, Hund = blå, Hest = rød</p>
	<p>Hvis apparatets display viser varselmarkøren betyr det at resultatene dine er over eller under din valgte hyper- eller hypo-grense</p>	<p>Vask og tørk punksjonsstedet og repeter testen ved å bruke en ny strips.</p>
		

	<p>Problem med teststripsen</p>	<p>Prøv igjen med ny stripsen</p>
	<p>Problem med måleapparatet</p>	<p>Sjekk måleapparatet igjen med kodechipen. Hvis problemene fortsetter kontakt kundeservice for hjelp.</p>
	<p>Problem med koding av måleapparatet</p>	<p>Sammenlign kodenummeret på displayet med kodenummeret på test stripsen du bruker – de skal være like.</p>
	<p>Alarmen du har satt på minner deg på at du skal utføre blodglukose testen</p>	<p>Trykk på en knapp for å slå av alarmen</p>

SPESIFIKASJONER

Teststrips:	WellionVet GLUCO CALEA Blod-sukker Teststrips og WellionVet GLUCO CALEA Kode-Chipschips
Måleområde:	1,1 - 33,3 mmol/L
Kalibrering:	Plasma
Testtid:	5 Sekunder
Prøvemengde:	0,5 Microliter
Hematokrittområde:	35 - 55%
Displaytype:	LCD skjerm
Minne:	300 blodtestresultater med dato og tid
Gjennomsnitt:	7, 14 og 30 dagers gjennomsnitt
Størrelse:	81 x 62 x 18 mm
Vekt:	56g (inkl. batteri)
Batterier:	3-Volt Lithium Batteri (CR 2032)
Batteriholdbarhet:	1000 tester eller 1 år
Slås av automatisk :	Etter 3 minutter uten bruk
Brukstemperatur:	10°C til 40°C (50°F til 104°F)
Relativ luftfuktighet:	< 90% RH
Lagerbetingelser:	Måleapparat mellom 0°C - +70°C Teststrips mellom 4°C - 30°C

For ytterligere informasjon se på WellionVet GLUCO CALEA Teststrips vedlegg.

SYMBOL



(EXP) Utløpsdato (bruk før siste dag i måneden)



(LOT) Batchnummer



Temperaturgrenser



Se på instruksjonen før bruk



Advarsel, kontroller følgepapirene



Artikkelnummer



Holdes unna sollys eller direkte lys



Må ikke gjenbrukes



Må ikke brukes hvis pakningen er skadet



Tilvirker#



Produksjonsdato

TILVIRKERS GARANTI

Produsenten garanterer WellionVet GLUCO CALEA Blod-sukker Måleapparat mot defekter i materiale og utførelse for en periode på to år fra kjøpsdato. Garantien gjelder ikke instrumenter som har blitt misbrukt, dårlig vedlikeholdt eller endret.

Ansvar for denne garantien er begrenset til reparasjoner av defektive deler eller – etter produsentens avgjørelse – til erstatning av instrumentet. Retten til å oppheve kjøpsavtalen eksisterer bare hvis erstatningsutstyret også er defekt. Krav utover dette vil ikke bli behandlet.

Garantiperioden kan ikke forlenges.

wellion[®] *vet* ***GLUCO CALEA***

© MED TRUST, WellionVet and GLUCO CALEA are registered trademarks.
WVET732NOIMM, 20230911



MED TRUST Handelsges.m.b.H.
Gewerbepark 10
7221 Marz
AUSTRIA
www.medtrust.at
www.wellion.at

